

ALÉM DA RESPONSABILIDADE SOCIAL

Atualmente, ser eficiente é muito mais do que executar as funções esperadas com presteza e qualidade: é preciso pensar em todo o sistema que envolve a atividade. Todos os componentes de um sistema são impactados direta ou indiretamente pelas ações de seus integrantes. Movido por essa visão desde sua fundação, o RB1 não pode deixar de contribuir com a comunidade em que está inserido. Especialmente no momento sócio-econômico que o Brasil atravessa.

Pensamos que “fazer a sua parte”, muitas vezes, é fazer apenas o que é possível para cada um. Assim, temos a certeza de que um somatório de pequenas ações pode resultar na minimização do sofrimento de muitos.

Ao longo dos últimos 15 anos, realizamos ações para Coleta de Sangue em momentos em que o banco de sangue do Hemorio estava abaixo do desejado; empreendemos campanhas para atender a jovens mães de maternidades públicas; desabrigados; famílias desassistidas e crianças em situação de risco social. Em cada uma dessas ações, pudemos ver olhos brilharem e o alento que podemos levar a pequenos grupos. No entanto, nenhuma dessas ações seria possível sem a participação dos usuários que se engajam prontamente em todos os movimentos.

Assim, através de pequenas ações individuais – o atendimento aos nossos pedidos – que se transformam em ações coletivas – doações e eventos em prol de grupos sociais, estamos certos de que somos agentes de mudança, indo além do assistencialismo propriamente dito e ampliando a consciência social de todos nós. Nesta edição do RB1 News, publicamos o resultado das campanhas do agasalho e do dia das crianças com os respectivos agradecimentos das instituições ajudadas. Mas nós também queremos agradecer a cada um que se engajou por tornar possível essas ações.

Equipe da Administração do RB1



Campanha do Dia das Crianças

Para comemorar o Dia das Crianças, o RB1 fez uma campanha de arrecadação de brinquedos usados que foram doados a Grupo de Ação Social Comunitária (Gasco), uma organização que atende há cerca de 160 crianças e jovens de 3 a 18 anos na comunidade do Vidigal.

Fundada em 2007, a Gasco oferece trabalhos sócio-educativos como ballet, capoeira, zumba e aulas de reforço escolar. Desta forma, vem se concretizando como centro de referência sócio-cultural para crianças, adolescentes e adultos com cursos livres, atividades desportivas aulas de reforço escolar e cursos profissionalizantes. Segundo a vice-presidente da instituição, Joelma Araújo, o objetivo do trabalho é prevenir situações de risco com apoio de profissionais autônomas e fortalecimento de vínculos familiares e comunitários.

“Desenvolvemos programas e projetos voltados para atender as demandas da comunidade, buscando melhorar o acesso à escolarização, inserção no mercado de trabalho e na sociedade”, explica.

Grupo de Ação Social Comunitária (Gasco): Rua Dr. Sobral Pinto, 02
Largo do Santinho - Vidigal



Campanha do Agasalho

A Campanha do Agasalho 2019 foi um sucesso e superou as anteriores em volume e alcance. Todos os anos, o RB1 arrecada o máximo de roupas, agasalhos e vestimentas em geral para distribuição entre moradores de rua e pessoas alojadas em abrigos públicos. No inverno passado, o edifício atuou em parceria com o Projeto Amparo ao Próximo. Dessa forma, as arrecadações puderam chegar ainda mais longe, como abrigos de diversas localidades da cidade, além de reforçarem a ajuda que a instituição presta aos moradores de rua da Cidade.

O Projeto de Amparo ao Próximo promove ações sociais com pessoas em situação de rua tendo por finalidade resgatar sua identidade e reintegrá-las a sociedade.



O desafio da Comunicação

Por Mônica Alvarenga*

Conhecimento de mercado, manutenção da competitividade, administração de talentos? Não! Pode parecer exagero, mas o maior desafio das organizações, hoje, é a comunicação. Quem nunca teve a sensação de ter explicado os objetivos de um projeto e perceber que eles não foram realmente compreendidos no momento da apresentação do plano de ação? Isso sem falar nas tantas vezes em que você repassa instruções para os subordinados diretos ou para sua equipe para perceber depois que elas não foram executadas a contento.

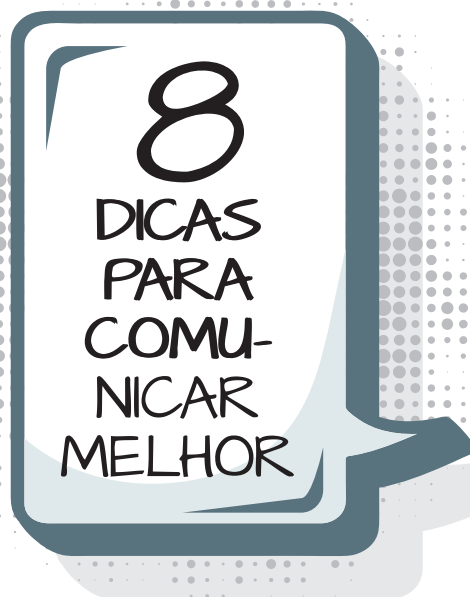
Se tudo isso já aconteceu com você, não se sinta mal! Pesquisas demonstram que alguns dos maiores desafios das empresas estão na área de comunicação. Não deveria ser assim, já que nascemos nos comunicando. Mas o fato é que vamos amadurecendo e acumulando tantos conhecimentos e conceitos que nossa percepção em relação a tudo o que vemos e ouvimos vai ficando distorcida. Por isso mesmo, não se pode liderar sem muita habilidade para comunicar. Líderes devem ser facilitadores da comunicação e é essa habilidade que fará a diferença entre o sucesso e o fracasso em sua equipe.

PARA COMUNICAR MELHOR

Sem pretensão de esgotar o assunto, aí vão algumas dicas para quem deseja melhorar suas habilidades de comunicação:

1. A PRIMEIRA PREOCUPAÇÃO DEVE SER COM O CONTEÚDO. O que você deseja comunicar e com que objetivo? Se deseja informar, simplesmente se atenha aos fatos, mas se deseja motivar, por exemplo, use o coração, pois só através da emoção será capaz de atingir verdadeiramente seu interlocutor. Em todos os casos, no entanto, lembre-se de ser o mais sintético que puder. Quanto mais precisa for sua mensagem, menor a chance de dispersão de seu significado. Maior probabilidade, portanto, de alcançar o alvo.

2. SEJA HONESTO SEMPRE. A sinceridade é mãe da credibilidade e é com ela que você terá que contar quando quiser que suas mensagens tenham o efeito desejado. A maioria dos seres humanos são naturalmente desconfiados, o que afeta a interpretação da mensagem. Se você tem a transparência como norma de conduta, verá que esse “filtro” será gradativamente eliminado em sua equipe.



3. SEJA POSITIVO. Ao ser portador de mensagens difíceis como metas não alcançadas, qualquer tipo de acidente ou perdas de produção, você não precisa se ater ao lado negativo. Não se esqueça de que toda crise apresenta uma oportunidade de mudança. O bom líder deve ser capaz de fazer sua equipe enxergar essa oportunidade, sem mascarar os resultados, afinal, não há rede de boatos que resista a uma história mal contada.

4. ABUSE DA CRIATIVIDADE E TESTE DIFERENTES RECURSOS. Há momentos em que as mensagens escritas surtem mais efeito, outros, exigem uma conversa ou palestra e ainda há aqueles que podem ser contornados ou resolvidos com envios de e-mail e mensagens. Só a prática e a análise constante dos efeitos provocados, pelo retorno dos inter-

locutores, poderá determinar a melhor forma de comunicar.

5. PERGUNTE! Quando você começa uma abordagem com indagações, está mostrando a todos que não conhece todas as respostas e que sua opinião é relevante. Ao receber respostas, escute com todos os sentidos: além dos ouvidos, use o cérebro e os olhos e não se atenha, nesse momento, à elaboração da resposta.

6. NÃO LEIA! Não existe nada mais sem vida do que uma mensagem lida. Se tiver dificuldades em falar sem papéis, use notas, que lhe ajudarão a seguir o conteúdo programado com naturalidade. Outro artifício é decorar, mas essa habilidade, quando não inata, deve ser exaustivamente treinada.

7. REPITA E REPITA. Há pessoas que dizem que em certos momentos, a mensagem precisa ser transmitida seis vezes para que todos os filtros (as barreiras) sejam rompidos e seu verdadeiro significado, compreendido. Então, se você acha que já falou e repetiu, pense em fazê-lo mais tantas vezes quanto necessário. De novo, use a criatividade e lance mão de métodos diferentes de comunicação. Fica menos cansativo do que usar a mesma forma todas as vezes em que repetir a mensagem.

8. O CORPO FALA. Não esqueça que a expressão oral não é a única portadora de mensagens. Tudo o que você é e faz é importante para sua equipe. Sua vestimenta, sua conduta social, a ausência ou a presença a eventos de trabalho, comentários, expressões faciais, tom de voz, corte de cabelo... Tudo tem significado, mas o importante mesmo é manter sua identidade! Lembre-se apenas de que as ações são mais efetivas para transmitir mensagens que as palavras.

** Mônica Alvarenga é coach e consultora especializada em Comunicação Organizacional*

SOFISTICAÇÃO EM CAFÉ, AGORA NO RB1

O seu café da manhã, o lanche da tarde ou aquela conversa no meio do dia, agora, vão ganhar um sabor especial. A primeira unidade da rede Sterna Café no Rio de Janeiro foi inaugurada no RB1, próxima ao Museu do Amanhã. A proposta é oferecer mensalmente a clientes e amigos uma opção inédita para apreciar cafés especiais obtidos com grãos selecionados de várias partes do Brasil e do mundo. Entre os carros-chefes da casa, estão o tradicional espresso, ristretto, machiatto, cappuccino e um delicioso chocolate belga. A rede conta com variados métodos de extração da bebida, sendo possível escolher entre o French Press, Hario V 60 e Clever.

“Queremos levar ao maior número de amantes do café opções diferenciadas em aromas, sabores e preparos. Por isso, investimos em um ambiente acolhedor e agradável”, explica Laurence El Mallah, proprietário do Sterna Café no RB1.

Os apaixonados pela bebida ainda vão encontrar no Sterna Café lanches



e almoços, com opções como risotos, massas, casquinha de chocolate belga com sorvete, entre outras.

Serviço:

Sterna Café

Endereço: Av Rio Branco, 1 loja D.

Horário de funcionamento: Segunda a sexta, das 7h às 19h. Tel.: 2223-0833.

Aceita todos os cartões e AME também

ENERGIA CONSCIENTE

Com o passar dos anos, o Condomínio RB1 vai se adaptando às mudanças e atualizações que ocorrem a todo tempo. A busca pela sustentabilidade tem gerado um novo conceito de mobilidade. Com isso, os carros elétricos estão ganhando mais espaço, já que se apresentam como uma alternativa ecologicamente correta. Pensando nessa tendência, o RB1 está disponibilizando um carregador para esse tipo de automóvel.

O equipamento está localizado no andar 1G – Estacionamento, ao lado do espaço reservado para as motos. Tem potência



de 40kw com tomada TIPO 2 (Padrão Europeu), o mais usual no mercado mundial. Portanto, todos os veículos com esse padrão de tomada conseguirão fazer a utilização do carregador. Algumas marcas compatíveis com o modelo do carregador são BMW, RENAULT, BYD e VOLVO. Para ampliar sua utilização e beneficiar maior número de pessoas, o uso do aparelho será estendido a todos os usuários do estacionamento.

Atualmente, existe um aplicativo com base mundial, chamado PLUGSHARE, no qual é possível não só visualizar o carregador instalado no RB1, como todos os outros carregadores disponíveis na cidade do Rio de Janeiro. O posicionamento nesse mapa demonstra que o RB1 segue à frente de seu tempo, acompanhando tendências e atuando com foco no bem-estar de seus usuários e na sustentabilidade do sistema em que está inserido. Divulgando essa aquisição em sua rede de contatos, você estará se somando aos esforços da administração do edifício, contribuindo para o conforto dos proprietários de carros elétricos que circulam no Centro do Rio e para a regeneração do meio ambiente.



Participe!



Central	Tel.: (21) 2106-1255
Adm - Secretaria	R 205
Área Técnica	R 207
Correspondência	R 330
Financeiro	R 324, 349, 353
Garagem (adm)	R 296
Hall Principal	R 235, 236, 237, 238, 239, 304, 140
Sala de Controle (24h)	R 201
Segurança	R 332
Garagem Acesso (24h)	R 282



RB1 News é uma publicação bimestral do Centro Empresarial Internacional Rio RB1

Administração Central:

Av. Rio Branco, 1- 9G, Tel.: (21) 2106-1255

Colaboradores: Angela Roda, Lúcia Mutto, Gilson Paes Leme e Adonai Carneiro

Jornalista resp.: Mônica Alvarenga 16.731 MTb

Edição: Múltipla Comunicação e Inovação
monica@multiplacomunica.com.br

Tiragem: 2.000 exemplares